

TÖÖ :

KINNISTU "JOAMETSA" **DETAILPLANEERING**
Saku valla Tännasilma küla, Joametsa kinnistu

DETAILPLANEERINGU KORRALDAJA

SAKU VALLAVALITSUS

DP KOOSTAJA :

KPME OÜ
Arhitekt (T7) Kalle Rannula

Vastuskiri Transpordiameti seisukohtadele Joametsa DP koostamiseks.

Vastused lisatud originaalkirja vastavate lõikude juurde tumeda kirjaga.



TRANSPORDIAMET

Kalle Rannula

toimub@gmail.com

Teie 21.08.2023

Meie 21.09.2023 nr 7.2-2/23/18163-2

Joametsa detailplaneeringust

Olete esitanud vastuskirja Transpordiameti 15.12.2022 kirjaga nr 7.2-2/22/26203-2 väljastatud seisukohtadele Joametsa detailplaneeringu (katastritunnus 71801:001:2217, 71901:001:0360, edaspidi *planeering*) koostamiseks. Planeeringu eesmärgiks on äri- ja tootmishoonete kavandamine. Planeering on algatatud Saku Vallavalitsuse 16.02.2016 korraldusega nr 128.

Planeeritav ala külgneb riigiteega nr 11424 Jälgimäe tee (edaspidi *riigitee*) km 2,570–2,740 ning kohaliku Tännasilma teega nr 7180305. Riigitee keskmine ööpäevane liiklussagedus on 4374 sõidukit.

Oleme tutvunud planeeringu materjalidega ning tuvastanud, et planeeringu koostamisel on arvestatud osaliselt esitatud seisukohtadega.

Edastame Teie saadetud lahenduse kohta järgmised märkused.

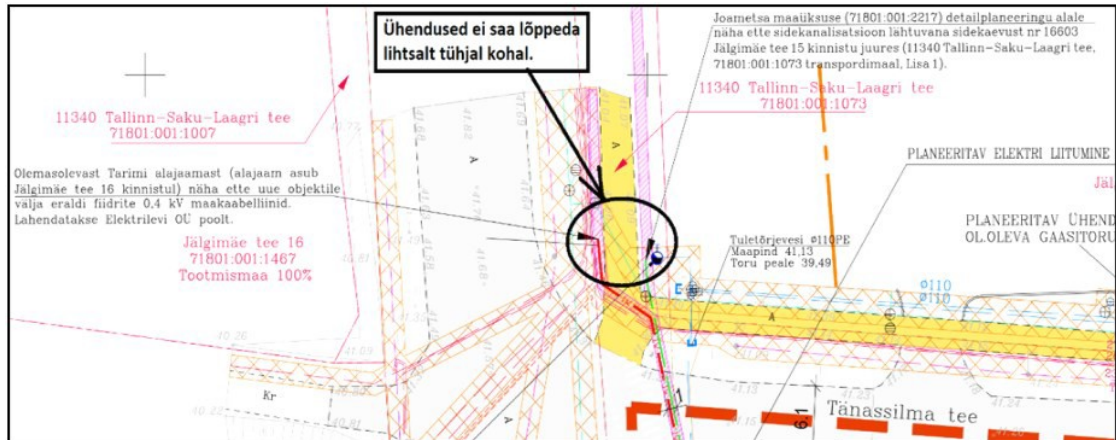
1. Planeeringu alast väljaspool paiknevate tehnovõrkude puhul selgitada välja kontaktalas olevad arendused ja projektid ning planeeringu koostamisel arvestada nendega. Märgime, et riigitee nr 11424 ja Tännasilma tee ristmiku piirkonnas on muuhulgas projekteerimisel Mihkli ja Paunamäe kinnistute detailplaneeringu ala tehnovõrgud ning samuti ulatub eelnimetatud ristmiku piirkonda Swiper OÜ koostatav töö nr LR9392,LR9393 „Keila mnt 1 kinnistu elektriliitumine. Jõgisoo küla, Saue vald Harjumaa.“

Mõlemad tööd on lisatud joonistele.

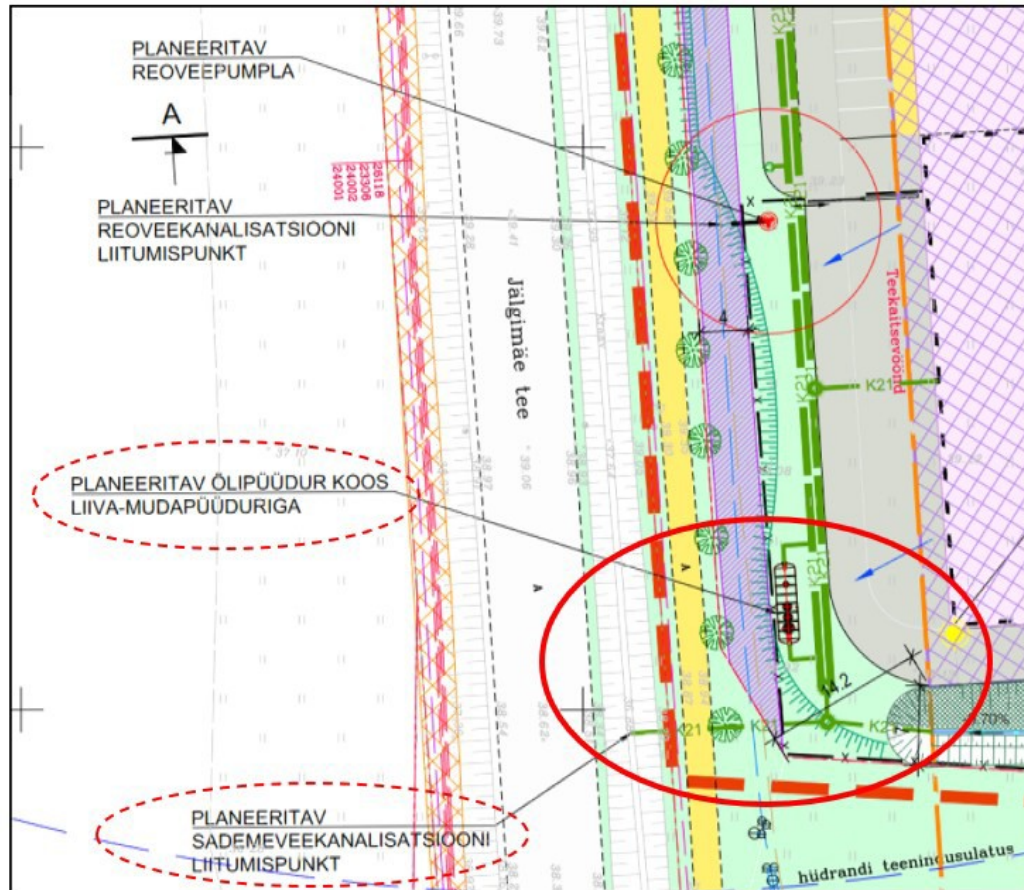
- Korrigeerida tehnovõrkude joonist. Tulenevalt asjaolust, et planeering võetakse hilisemalt projekti koostamisel aluseks, siis peavad planeeringu joonisel näidatavad tehnovõrgud paiknema asukohtades, kus neid on võimalik tulevikus projekteerida ja välja ehitada. Muuhulgas näidata skemaatiliselt sidekaev nr 16603 ning Tarimi alajaam, millest planeeritavale alale ühendused on kavandatud.

Skeem lisatud , vt seletuskiri 1.8.4 Elektri ja sidevarustus

Valge 4 / 11413 Tallinn / 620 1200 / info@transpordiamet.ee / www.transpordiamet.ee
Registrikood 70001490



- Planeeringu sademevee lahendus vajab täpsustamist. Planeeringu koostamise käigus edastatud sademevee valgala skeemil esineb ebatäpsusi („SK valgala skeem“; Skepast&Puhkim OÜ; 18.10.2021). Lisaks on puudu üks trupp ning valgala ulatus ja vooluhulgad vajavad täpsustamist.



Vastavalt EhS § 72 lg 1 punktile 5 ja § 70 lg 2 punktile 1 on riigitee kaitsevööndis keelatud teha veerežiimi muutust põhjustavat maaparandustööd ning ohustada ehitist ja selle korrakohast kasutamist. Vältimaks tee muldkeha uhtumist ja üleniiskumist ei tohi sademevett juhtida riigitee alusele maaüksusele.

Nii õlipüüdur kui ka sademeveetorustikud koos liitumispunktiga asuvad teekaitsevööndis, kuna nad teenindavad samas kaitsevööndis paiknevat parklat ja väljalask on tehtud kraavi, mis asub riigimaa kinnistul.

Kavandamise üks praktikaid üldiselt ja ka antud piirkonnas on võrkude, teede ja parkimise kavandamine teeäärses tsoonis kus hoonete rajamine on keelatud.

Oleme kinnistul rakendanud meetmed sademevee ühtlustamiseks ja kogumiseks ja kraavi lastav kogus ei põhjusta kraavi seisukorra halvenemist ja ei avalda märgatavat mõju veerežiimile, mida kinnitvad ka lisatud arvutused.

Lugupidamisega
 Kalle Rannula
 arhitekt
 menetleja
kalle@kpme.ee
 5548988